



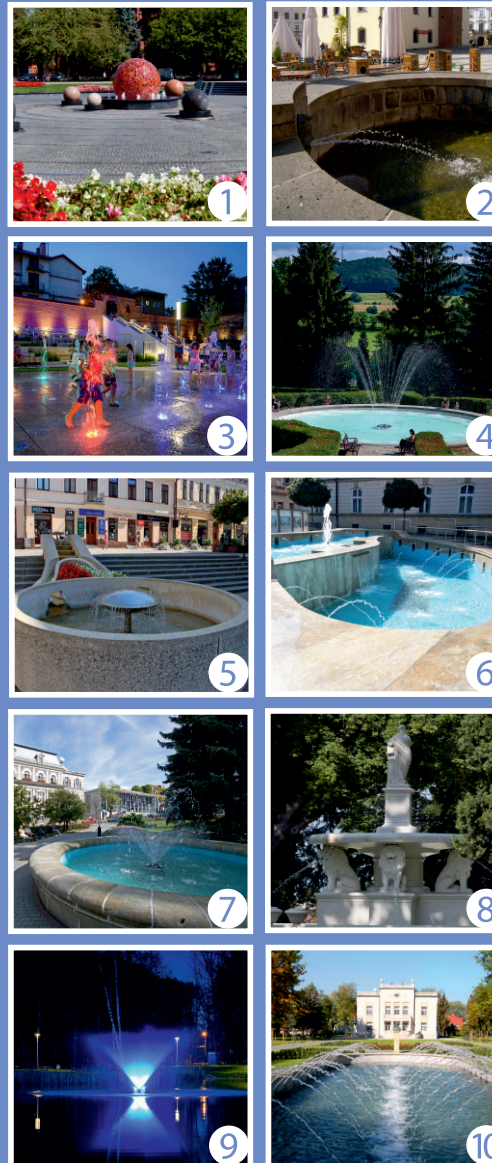
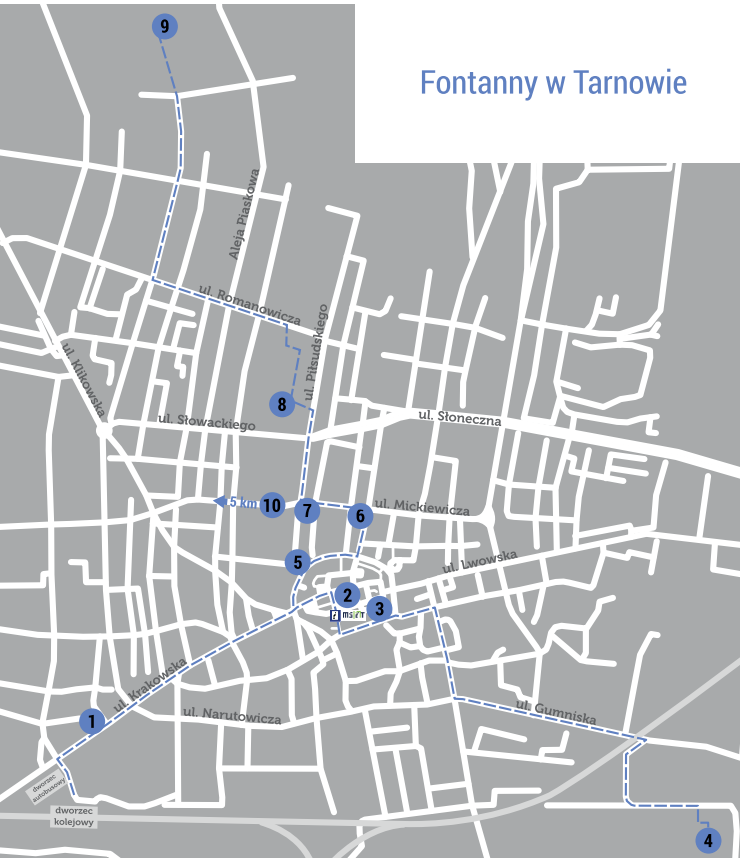
Tarnowskie fontanny

REGION TARNOWSKI

Tarnowskie fontanny



Fontanny w Tarnowie



Tarnowskie Centrum Informacji -

I miejsce w konkursie Polskiej Organizacji Turystycznej na najlepszy punkt IT w 2008, 2010, 2012, 2013, 2015 oraz 2019 roku!

Odnazka honorowa Ministra Sportu i Turystyki „Za zasługi dla turystyki” w 2008 roku.

Wyróżnienie dla strony www.it.tarnow.pl w konkursie „Złote Formaty 2008”.

Dostarczamy kompleksowe i aktualne informacje o ofercie turystycznej Tarnowa i regionu.

W siedzibie TCI, Rynek 7 w Tarnowie, dostępne są:

- sala konferencyjna (max. 50 osób)
- mapy i przewodniki turystyczne
- tanie pokoje gościnne 1,2 i 3 - osobowe
- wypożyczalnia rowerów
- przechowalnia bagażu

WYDAWCA:
© Tarnowskie Centrum Informacji 2020
Rynek 7, 33-100 Tarnów
tel. 14 688 90 90 fax: 14 688 90 92
mail: centrum@it.tarnow.pl
www.it.tarnow.pl www.tarnow.travel
Autorzy zdjęć: Krzysztof Gzyl, Paweł Topolski



Tarnów 
Tarnowskie Centrum Informacji
www.tarnow.travel

msiT
Małopolski System Informacji Turystycznej



Fontanna w Parku im. E. Kwiatkowskiego



Fontanna na skwerze ks. kpt. P. Gajdy



Fontanna z układem słonecznym, tzw. „kosmiczna fontanna”

1. Fontanna z układem słonecznym, tzw. „kosmiczna fontanna” pierwsza taka fontanna w Polsce

Fontanna na skwerze ks. J. Popieluszki, obok kościoła OO. Misjonarzy (ul. Krakowska 41), ma 28 metrów średnicy i odwziewiedla schemat układu słonecznego. Zaprojektowana przez tarnowskiego architekta Artura Grodzińskiego, została oddana do użytku w 2010 r., na miejscu poprzedniej „wzlatujących ptaków”. Pierwotna fontanna była inspiracją dla samego Marka Grechuty. Artysta poświęcił jej jeden ze swoich wierszy, który zatytułował „Fontanna przy hotelu Tarnovia”. Centrum fontanny to Słońce, z którego zamiast promieni słonecznych, wydobywają się strumienie wody. Planety, symbolizowane przez granitowe kule (największa o średnicy 120 cm to Jowisz, Ziemia ma 70 cm średnicy), umieszczone są na „poduszkach” wytwarzanych przez wodę pod dużym ciśnieniem, dzięki czemu, poruszone niczym prawdziwe ciała niebieskie wirują wokół własnej osi. Tem dla schematu Układu Słonecznego jest czarny bazalt, w którym zainstalowano diody imitujące inne gwiazdy.

Fontanna jest iluminowana - warto tu przyjść wieczorem, by w pełnej krasie obejrzeć niezwykle widowisko. Jedną z inspiracji powstania kosmicznej fontanny był fakt, że z Tarnowa pochodzi ks. prof. Michał Heller - uznany fizyk, filozof, kosmolog i teolog, pierwszy polski laureat Nagrody Templetona, tzw. „teologicznego Nobla”. Fontanna wyróżniona w konkursach: „DesigNOVE miasto 2011”, „Wielkie Odkrywanie Małopolski 2011” oraz „Turystyczne Odkrycia 2012.”

2. Fontanny na Rynku

Dwie kamienne fontanny znajdujące się w północno-wschodniej i południowo-zachodniej części Rynku to pozostałość po studniach miejskich, które już w XV wieku zasilane były drewnianym wodociągiem z dzielnicy Krzyż. W obecnej formie istnieją od początku XX w. Woda wpływa z maszkaronów. Jest to ulubione miejsce dzieci a także turystów, którzy na murku wokół fontanny opracowują plany zwiedzania Tarnowa.

3. Fontanna na skwerze ks. kpt. P. Gajdy/ ul. Bernardyńska

Najnowsza fontanna w Tarnowie, oddana do użytku w sierpniu 2020 r. na skwerze, który powstał po wyburzeniu w 1987 roku kamienicy przy ul. Bernardyńskiej 18. Od grudnia 2018 roku patronem miejsca jest ks. kpt. Piotr Gajda (żył w latach 1927-2018; w czasie II wojny światowej był kapitanem

Armii Krajowej, a później także kapelanem Światowego Związku Żołnierzy AK, notariuszem Kurii Diecezjalnej w Tarnowie, wykładowcą liturgii, homiletyki i prawa kanonicznego w tarnowskim seminarium, rektorem kościoła w Błoniu). Na skwerze ulokowano dwie fontanny: posadzkową - umożliwiającą pokazy multimedialne, a także fontannę kaskadową w sąsiedztwie murów miejskich. Tutaj również znajduje się makieta tarnowskiej starówki, opisana po polsku i angielsku oraz w języku Braille'a. Na szczytowej ścianie kamienicy, przylegającej do zachodniej części skweru, jest mural przedstawiający panoramę Tarnowa z 1644 roku. Dwa razy dziennie, o godz. 13.00 i 20.30 można oglądać specjalne pokazy - wodnemu widowisku towarzyszy muzyka, a wieczornym pokazom dodatkowo iluminacja.

4. Fontanna w Parku Sanguszków

Fontanna znajduje się w najcieplejszym miejscu w Polsce - po stronie południowej Pałacu Sanguszków w Gumniskach. W latach 1931-1932 na południowym stoku urządzono ogród kwatery typu włoskiego z fontanną pośrodku, zbudowaną w miejscu stawu. W lipcu 2020 r. fontanna została gruntownie wyremontowana i podświetlona. W przyszłości fontanna ma być centralnym miejscem ogrodu w stylu włoskim. Ogród miałby nawiązywać do najlepszych lat parku, za czasów Sanguszków. Wodotrysk czynny jest w godzinach 8-22, po zmroku podświetlają go podwodne lampy.

5. Fontanna na pl. Ofiar Katynia/ ul. Wałowa

W 1993 roku ulica Wałowa, która do tamtego czasu była jedną z najważniejszych ulic miasta, stała się pierwszym tarnowskim deptakiem. Przy placu (obecnie Ofiar Katynia) przed Grobem Nieznanego Żołnierza dotychczasowe skrzyżowanie zastąpiono schodami z kaskadową fontanną.

6. Fontanna na placu J. Szczepanika

W 2011 roku ówczesny pl. H. Sienkiewicza przeszedł renowację. Poza m.in. popiersiem polskiego „Edisona” - Jana Szczepanika oraz informacjami o jego wynalazkach, na placu pojawiła się dwupoziomowa fontanna o nieregularnym kształcie. Jej lustrzana tafla odbija sąsiednie kamienice, a wodne elementy dekoracyjne stanowią atrakcję dla najmłodszych.

7. Fontanna na skwerze o. Kokocińskiego

Wybudowana w latach siedemdziesiątych XX w. na plantach o powierzchni 14 arów na miejscu kamienicy, którą podczas II wojny światowej wyburzyli okupanci niemieccy aby złagodzić uciążliwy zakręt i „wyprostować” ciąg obecnych ulic Mickiewicza i al. Solidarności. Kamienna okrągła fontanna ma średnicę 7m. W okresie Bożego Narodzenia stanowi postument pod świąteczne instalacje. Obok fontanny - krzew tarniny, nawiązujący do pochodzenia nazwy „TARNÓW”.

8. Fontanna „Hebe z lwami” w Parku Strzeleckim

Park Strzelecki został założony w 1866 r. Fontannę w najwyższym punkcie w parku zbudowano w 1912 r. Wodotrysk, w stylu klasycznym, ma formę zagłębionej niecki, w której na postumentach siedzą cztery lwy, trzymające na głowach wielki talerz z postacią greckiej bogini Hebe, uosabiającej młodość. Przy alejce okalającej gazon stoi metalowy kurant wodny w formie zdobionej kolumny z misą na wodę. Fontanna zalicza się do najpiękniejszych fontann parkowych w Polsce. Swoim kunsztem może równać się z Fontanną Wielką w Parku Saskim w Warszawie.

9. Fontanna w Parku Piaskówka

Magnesem przyciągającym mieszkańców i turystów do parku Piaskówka (który pierwotnie był kopalnią piasku, przekształconą przez pobliską firmę Tame/ w park) jest umieszczona pośrodku stawu, iluminowana wieczorową porą, fontanna. W stawie żyją ryby, kaczki i łabędzie. Obok stawu znajduje się altana grillowa i miejsce do gry w boule i szachy. Wodotrysk czynny jest w godzinach 8-22, po zmroku podświetlają go podwodne lampy.

10. Fontanna w Parku im. E. Kwiatkowskiego (dzielnica Mościce)

W parku im. E. Kwiatkowskiego wokół byłej rezydencji (pałacu wzorowanego na Pałacu Łazienkowskim w Warszawie) dyrektorów naczelnych Państwowej Fabryki Związków Azotowych, w której mieszkał m.in. późniejszy prezydent RP Ignacy Mościcki i minister Eugeniusz Kwiatkowski, urządzono park z alejkami o symetrycznym układzie, klombami o geometrycznych kształtach oraz fontanną. Obecnie, okolice willi a wraz z nią i fontanna, są niedostępne dla publiczności, gdyż stanowią własność Grupy Azoty. Natomiast w ogólnodostępnej części parku znajdują się, odwzorowane w mniejszej skali projekty futurologiczne budynków Jana Głuszaka „Dagaramy” (1937-2000), tarnowskiego architekta-wizjonera, wśród projektów: „jednostki mieszkalne dla Marsa”.