

WIADOMOŚCI TARNOWSKIE



Ilustrowany tygodnik polityczny, gospodarczy, społeczny i informacyjny.

Rok XIII.

Tarnów, październik 2017

Nr. 52

90 lat Muzeum Okręgowego w Tarnowie



Kiedy po latach niebytu wskrzeszono państwo polskie, pierwsze lata jego istnienia były latami walki o granice i scalenie kraju. Powoli jednak pojawiały się nowe aspiracje społeczne. Przejawem tego był ruch zakładania muzeów w większych i mniejszych ośrodkach miejskich.

Nie inaczej było w Tarnowie, gdzie z inicjatywy Józefa Jakubowskiego, powstaje Muzeum Miejskie, pierwotnie niewielkie, z czasem rozrastające się do dużej wielodziałowej struktury. W ciągu 90 lat istnienia muzeum przeżyło II wojnę światową, kiedy udało się uchronić jego zasoby przez rabunkiem i dewastacją, przez czas nowej Polski kiedy z pobliskich dworów i pałacu Sanguszków w Gumniskach taczkami i wozami zwożono obiekty zabytkowe do ratusza, aby je uchronić przed rabunkiem lub zniszczeniem, aż po wolny kraj ostatnich dziesięcioleci.

Najbardziej rozpoznawalnym budynkiem muzealnym jest ratusz z XIV w., przebudowany gruntownie prawdopodobnie w końcu XVI w. w stylu renesansowym. Od 1931 roku udziela gościny ekspozycjom, najpierw połączonych muzeów (miejskiego i diecezjalnego) obecnie wystawie sztuki dawnej, której ozdobą są kolekcje militariów, szkła i porcelany, srebra a także portretu sarmackiego.

Powstanie województwa tarnowskiego było kamieniem milowym w dziejach muzeum - stało

się ono centrum kulturalnym nie tylko dla miasta, ale także regionu.

Po reformie administracyjnej 1975 roku w skład muzeum weszły liczne oddziały: Zagroda F. Curyłowej w Zalipiu, Dom W. Witosy w Wierzchosławicach, Muzeum Jana Matejki w Wiśniczu – muzea biograficzne, a także Zamek w Dębnie, Dwór w Dołędze oraz Muzeum Etnograficzne w Tarnowie.

O roku 1999 Muzeum Okręgowe w Tarnowie jest samorządową instytucją kultury, dla której organizatorem jest Województwo Małopolskie. Oddziały muzeum znajdują się w pięciu powiatach województwa małopolskiego. Finansowanie z budżetu samorządu województwa zapewnia niezbędną stabilizację finansową i rozwój.

W tym czasie, wykorzystując fundusze Unii Europejskiej, gruntownej renowacji poddano ratusz oraz nowy nabytek muzeum - kamienicę Rynek 3, gdzie powstały nowoczesne magazyny zbiorów i pomieszczenia wystawowe i biurowe.

Nowa perspektywa finansowa jest szansą dalszego rozwoju i poprawy stanu posiadania. Kompleksowym pracom konserwatorsko-budowlanym poddane zostaną kamienice Rynek 20/21, Zagroda Felicji Curyłowej w Zalipiu, Dwór w Dołędze oraz Muzeum Etnograficzne.

Planowane jest stworzenie w nowych przestrzeniach długo oczekiwanej przez mieszkańców Tarnowa i okolic wystawy „Tarnów - dzie-

je miasta i regionu”. Niedawno otwarto Galerię Panorama na dworcu PKP, gdzie swój dom znalazły fragmenty Panoramy Siedmiogrodzkiej od lat gromadzone w tarnowskim muzeum. Planuje się także modernizację Izby Pamięci Światowego Związku Żołnierzy AK.

Obecnie muzeum zarządza 29 obiektami zabytkowymi, zbiory liczą ponad 64 tysiące pozycji inwentarzowych; jest znaczącą oficyną wydawniczą, zaś pracownicy muzeum opublikowali blisko dwa tysiące artykułów i rozpraw naukowych i zorganizowali od początków istnienia muzeum 1200 wystaw. Rocznie nasze wystawy odwiedza ponad 100 tysięcy widzów, średnia ilość zajęć muzealnych z dziećmi to około 900 lekcji w ciągu roku.

W ramach wieloletniej współpracy z miastem muzeum przechowuje i opiekuje się kolekcją 33 obrazów Zofii Stryjeńskiej, daru ks. Alojzego F. Nosala dla Tarnowa oraz kilkoma innymi eksponatami będącymi własnością miasta. W minionym roku Urząd Miasta Tarnowa przeznaczył 35000 zł na zakup kolekcji obrazów Stanisława Westwalewicza „Artysta szlaku nadziei”. Zbiór ten znajduje się w zasobach muzeum.

Gdy wszystkie bieżące plany modernizacji i rozwoju muzeum się powiodą (winny się zakończyć do 2020 roku) stulecie swego istnienia będzie obchodziła już mocno zmieniona instytucja dbająca jednak o swą tradycję i historię.



Dwór w Dołędze

Muzeum w Dołędze mieści się w drewnianym, szlacheckim dworze, wzniesionym w 1848 roku.

Ostatnia właścicielka dworu i majątku, Jadwiga Wolska-Tumidajska, w latach siedemdziesiątych ubiegłego wieku rozpoczęła starania o utworzenie ze swojego domu muzeum. Dwór w Dołędze został udostępniony do zwiedzania w 1981 roku, po kilkuletnim remoncie oraz pracach konserwatorskich.

Obecny wystrój wnętrz nawiązuje do drugiej połowy XIX wieku. Frontowa część dworu pełni funkcje reprezentacyjne, skrzydło wschodnie przeznaczone było pierwotnie na sypialnie, natomiast zachodnie mieściło kuchnię oraz spiżarnię.

Historycznie dwór związany jest z takimi wydarzeniami jak rabacja chłopska z 1846 roku, powstanie styczniowe oraz II wojna światowa. Na przełomie XIX i XX wieku w dołęskim dworze gościła często krakowska elita kultury i nauki polskiej: Adam Asnyk, Stanisław Wyspiański, czy Lucjan Rydel.

W okresie II wojny światowej mieszkańcy dworu czynnie uczestniczyli w ruchu oporu, a jego ostatnia właścicielka była członkiem Armii Krajowej. Kilka kilometrów od Dołegi znajdowało się lądowisko „Motyl”, gdzie przeprowadzono akcje „Most II” oraz „Most III”, mającą na celu wywiezienie z Polski fragmentów niemieckiej rakiety V-2 oraz związanych z nią naukowych opracowań.

Muzeum w Dołędze posiada bogatą ofertę edukacyjną skierowaną do dzieci i młodzieży o tematyce związanej z jego historią. Jest również znany z organizowanych tu cyklicznie koncertów muzyki klasycznej – tradycji zapoczątkowanej przez kustosa Władysława Koniecznego.

Zamek w Dębnie

Dębiński zamek to piętnastowieczna perła małopolskiej architektury. Nad budowlą czuwa niezwykle postać, rezydująca w południowo-zachodniej baszcie, pieszczotliwie zwana Białą Damą. To pod jej czujnym okiem toczy się codzienne, zamkowe życie. A dzieje się wiele: przybywają wycieczki, odbywają się tematyczne wystawy, koncerty, turnieje rycerskie „O złoty warkocz Tarłówny”, cykliczne spotkania przy napojach, noce muzeów, noce świętojańskie, plenery malarskie, kameralne spotkania muzealne, zaś młodzi ludzie zabiega-



ją o przywilej zawarcia ślubu w niezwykle otoczeniu zamkowych komnat.

Zamek słynie z niezwykle plastycznych lokacji i wnętrz, często wykorzystywanych w licznych filmach. Budowla zachwyca także pod innym względem - tylko tutaj na przestrzeni mijających wieków pan symbolicznie podaje rękę chłopstwu w urokliwej aranżacji zarówno przebogatej wnętrz sali rycerskiej i kaplicy, ozdobionych oryginalną, gotycką kamieniarką, jak i domeny służby – kuchni oraz spiżarni z apteką. Łącznie pomieszczeń jest aż 19.

Wśród eksponatów na szczególną uwagę zasługują: malowane na płótnie drzewo genealogiczne rodu Tarłów w XVIII wieku, unikatowy egzemplarz Biblii w przekładzie Jakuba Wujka (1599), neobarokowy fortepian W. Knabe z Baltimore (1876), cenne jednowieżycowe organy z Porąbki Uszewskiej (1866), gobelin flamandzki (XVIII w), reprezentatywny zbiór portretów sarmackich, jak również elegancka kolekcja mebli, porcelany, sreber i szkła z kolekcji książąt Sanguszków.

Zagroda Felicji Curyłowej w Zalipiu

Zagroda Felicji Curyłowej znajduje się w malowniczej wsi Zalipie, położonej na Powiślu Dąbrowskim, gdzie od pokoleń pielęgnuje się i rozwija zwyczaj malowania domów i ich wnętrz w oryginalne wzory roślinne.

Propagatorką tej unikatowej sztuki była Felicja Curyło (1904-1974). Dom artystki już za jej życia był licznie odwiedzany i przez lata stał się najważniejszym miejscem dla interesujących się sztuką ludową. Obiekt został zachowany w identycznej postaci, jak za życia malarzki. Zewnętrzne ściany pokryte są roślinnymi ornamentami. Układ wnętrza jest tradycyjny, jedno-traktowy. W sieni uwagę zwraca czarna powłoka z białymi wzorami malowanymi glinką. Ściany



przyozdobione są malowanymi na papierze i wycinankami. W izbach powały i ściany bogato zdobione malaturami wykonanymi bezpośrednio na tynku oraz „dywanami” i makatkami malowanymi na papierze. Uwagę zwraca tradycyjny strój powiślański wy-

konany przez Felicję Curyłową. Wystrój izb uzupełniają wyroby z kolorowej bibuły. Bardzo bogato zdobionym pomieszczeniem jest kuchnia, gdzie wyróżnia się tradycyjny piec, wymalowany na niebiesko i pokryty wielobarwną malaturą o roślinnych motywach

Tradycyjną dla Zalipia i okolic sztuką było nie tylko przyozdabianie barwnymi motywami kwiatowymi ścian domów, ale także sprzętów użytkowych i wytworów pamiątkarskich. Ten rodzaj zdobnictwa propagowany jest podczas lekcji muzealnych. Spotkania odbywają się pod nadzorem twórcy z wykorzystaniem tradycyjnych technik i materiałów. Zajęcia poprzedza specjalnie przygotowany pokaz multimedialny prezentujący twórczość zalipiańską, tradycyjną i współczesną.

Muzeum Etnograficzne w Tarnowie

Muzeum Etnograficzne w obecnej siedzibie funkcjonuje od 1984 r. To klasycystyczny dworek podmiejski z dawnym ogrodem i piętrowym spichlerzem zbudowanym w końcu XVIII w.

Początki działalności oparte były na niewielkim zbiorze etnograficznym, który obecnie liczy ponad pięć tysięcy obiektów. Główne miejsca zajmują eksponaty charakteryzujące tradycyjną kulturę ludową regionu.



W roku 1990 została otwarta pierwsza na świecie stała wystawa poświęcona tematyce romskiej. W 1996 roku zainicjowano „Tabor Pamięci Romów”, który jest formą rekonstrukcji romskiego taboru wędrującego konnymi wozami.

Działalność wystawiennicza przybiera różne formy i dotyczy rozmaitych tematów. Są to wystawy prezentujące nie tylko kulturę regionu tarnowskiego, ale także różnych narodów. Unikatową w swoim charakterze była wystawa „Sztuka Eskimosów Grenlandii”, czy „Chińska Armia Terakotowa Cesarza Qin”. Prezentowane są też wystawy związane z człowiekiem i jego otoczeniem, ruchami społecznymi czy współczesną twórczością artystyczną („Tadeusz Kantor – szkolne lata w Tarnowie”, „Powrót na ojcowiznę”). Dużym zainteresowaniem cieszą się wystawy autorskie pracowników Muzeum - m.in. „W babcinej izbie”, „Chleba naszego...”, „Polski Ikar”, „Czas odejścia”.

Inną formą działalności jest organizacja konkursów mających na celu gromadzenie nowych obiektów muzealnych i promowanie tradycyjnej kultury ludowej.

W Muzeum Etnograficznym prowadzone są lekcje muzealne i warsztaty plastyczne. Muzeum prowadzi też badania terenowe i opiekuje się Tarnowskim Oddziałem Stowarzyszenia Twórców Ludowych.

Dom Wincentego Witosa w Wierzchosławicach



W 1971 roku, staraniem działaczy ludowych i rodziny Witosa, powstało Muzeum Jego imienia. Do 1976 działało ono w strukturze Wojewódzkiej Rady Narodowej w Krakowie, a od roku 1976 jako oddział Muzeum Okręgowego w Tarnowie.

Początki muzeum były skromne. W jego skład wchodził, odkupiony jeszcze w 1969 roku dom rodzinny Witosa, natomiast w domu, który Witos wybudował sam, do zwiedzania udostępniono jeden pokój - gabinet i korytarz.

Muzeum - Zagroda Witosa przetrwała do dzisiejszych czasów

bez większych zmian. W latach 1995 - 1997 cały zespół budynków został poddany konserwatorskiemu remontowi, który przywrócił im pierwotny wygląd.

Muzeum tworzą: dom mieszkalny, dwie stodoły, stajnia i piwnica z nadbudową. Wszystkie budynki są drewniane, kryte dachówką. Ekspozycje w muzeum mają charakter stały.

Zachowano oryginalny wygląd i wyposażenie pokoju Witosa. Ekspozowane jest autentyczne umeblowanie tego pokoju wraz z oryginalnymi dokumentami, rzeczami osobistymi i pamiątkami historycznymi. Zachowano także w stanie autentycznym pokój córki Witosa - Julii. Kolejne ekspozycje przedstawiają życie codzienne rodziny Witosów z kuchnią i wyposażeniem w sprzęty domowego gospodarstwa.

Życie i działalność Wincentego Witosa przedstawia wystawa fotograficzna, która została zorganizowana w budynku byłej stajni. Jest to też miejsce gdzie odbywają prelekcje dla odwiedzających muzeum. Oryginalny charakter zachowała także tzw. „duża stodoła”, gdzie pokazano narzędzia i sprzęty rolnicze. Natomiast w stodole - spichlerzu zorganizowana została stała wystawa sztandarów ludowych.

Józef Kazimierz Jakubowski



Jako członek Rady Miejskiej i zastępca burmistrza 7 stycznia 1927 roku przedłożył projekt założenia muzeum, a 13 stycznia, w rzeczowym przemówieniu uzasadnił potrzebę istnienia tego przybytku kultury. Rada Miejska jednogłośnie przyjęła wniosek. Uchwałą Rady Miejskiej przydzielono dwa pokoje w kamienicy przy ulicy Krakowskiej 12 na tymczasową siedzibę Muzeum. Uroczyste otwarcie Muzeum Miasta Tarnowa nastąpiło 4 czerwca 1927 roku.

Józef Jakubowski był też m.in. inicjatorem powstania Plant Kolejowych i otoczenia parkanem Parku Strzeleckiego. Jemu też zawdzięczamy nazwy ulic: Pułaskiego, Fredry, Lelewela, Droga do Huty, Fabryczna, Do Prochowni, Garbarska, Spadzista, Jasna.

Na jego wniosek Rada Miejska uchwaliła z dniem 15 maja 1928 roku włączenie do Tarnowa gmin: Chyszów, Dąbrówka Infulacka, Świerczków, Klikowa, Gumnicka i Rzędzin. Również powstanie Nowego Cmentarza w Krzyżu w 1928 roku to efekt działalności Józefa Jakubowskiego w Komisji Cmentarnej na stanowisku przewodniczącego.

Mocno zaangażował się w akcję sprowadzenia prochów gen. Józefa Bema do Tarnowa. Prowadził całą korespondencję i organizował uroczystości. Na tarnowskim dworcu przyjął, w zastępstwie burmistrza, trumnę z prochami Generała.

Józef Jakubowski nie został wybrany do Rady Miejskiej w 1929 roku. Zrezygnował wówczas ze wszystkich funkcji, ustąpił ze stanowiska dyrektora muzeum, jednak do końca życia interesował się jego losem. Zmarł w Tarnowie, spoczął w grobowcu rodzinnym na Starym Cmentarzu.

Dyrektorzy Muzeum w Tarnowie

Józef Kazimierz Jakubowski (1862-1942)

- pomysłodawca, twórca i dyrektor Muzeum Miejskiego w Tarnowie w latach 1927-1929

Józef Dutkiewicz, nadradca sądowy - dyrektor Muzeum w latach 1929-1931

Funkcję dyrektora pełnił społecznie.

Ksiądz Stanisław Bulanda (1887-1949) - dyrektor połączonych Muzeów, Diecezjalnego i Miejskiego w latach 1931-1940

Józef Edward Dutkiewicz (1903-1968) - dyrektor Muzeum Okręgowego w latach 1945-1950

Paulina Chrzanowska (1910-1988) - Kierownik Muzeum w latach 1950-1970

Maria Kołodziej (1938-1997) - dyrektor Muzeum w latach 1970-1978

Stanisław Potępa (1946-2009), dyrektor Muzeum Okręgowego w latach 1978-1980.

Adam Bartosz - dyrektor Muzeum Okręgowego (1980-2012)

Dział Historii

Słowo „muzeum” kojarzy się jednoznacznie z historią, a historia w muzeum to przede wszystkim pamiętki z przeszłości. Dział historii zajmuje się gromadzeniem muzealiów o wyjątkowej wartości historycznej, upamiętniających dzieje miasta i regionu.

Wśród nich znajdują się stare fotografie, mapy, pocztówki, nadania królewskie, pisma i księgi urzędowe, prasa, prywatne korespondencje i wiele innych. Dokumentują one zarówno szczęśliwe jak i tragiczne losy Tarnowa, jego okolic i mieszkańców. Dzieje „oficjalne” miasta, a także niemniej interesujące prywatne losy jego mieszkańców. Wiele z nich ma unikalną wartość historyczną.

Dział historii zajmuje się także organizacją wystaw oraz różnego rodzaju wydarzeń kulturalnych.



Otwarcie pierwszej wystawy czasowej w Muzeum w Tarnowie w 1931 r.



Przywilej Zygmunta Augusta na rzecz mieszczan tarnobrzeżan, Warszawa, 20 kwietnia 1572

Przykładem może być ciesząca się dużym zainteresowaniem wystawa czasowa „To właśnie Tarnobrzeg - Wielcy Tarnobrzeżanie”, ukazująca dzieje miasta i regionu w „pigułce”, od czasów prehistorycznych po okres międzywojenny.

Aktualnie opracowywana jest kolejna wystawa „Tarnobrzeg-niepodległy”, która uświetni obchody stulecia odzyskania przez Polskę niepodległości w 1918 roku.

Dział Archeologii

Powstanie działu archeologii łączy się z powołaniem w 1976 roku wielodziałowego Muzeum Okręgowego. Pierwsze prace wykopaliskowe, w latach 1977-78, miały miejsce na terenie zamku na Panińskiej Górze w Wielkiej Wsi. Kolejne lata przyniosły wiele badanych stanowisk z różnych okresów.

Najstarszą, sprzed ponad siedmiu tysięcy lat, była neolityczna osada w Gwoźdźcu. Z kolejnych epok badane były m. in.: osada w Gorzycach, cmentarzysko ciałopalne w Gosławicach, osada w Pasiece Otfinowskiej i cmentarzysko ciałopalne w Łętowicach. Prace te dostarczyły wielu wspaniałych i wyjątkowych zabytków, z których część można podziwiać na wystawie w kamienicy Rynek 3.

Wykopaliska prowadzono też na wielu innych stanowiskach – kurhan w Brzeźnicy, grodzisko w Demblinie, osada w Koszycach Wielkich. Przez blisko 10 lat badano wzgórze zamkowe w Czchowie, gdzie odsłonięto cały zarys murów zamkowych, a do zbiorów pozyskano setki zabytków metalowych i tysiące fragmentów naczyń glinianych. Praca działu obejmuje także realizację wystaw, lekcje dla młodzieży, publikacje artykułów w specjalistycznych czasopiśmie.

Do działu archeologii należy także kolekcja numizmatyczna licząca w chwili obecnej ok. 4 150 eksponatów, od monet antycznych po współczesne.

Najbardziej interesującą część zbiorów numizmatycznych stanowią skarby. Muzeum tarnobrzeżskie posiada ich cztery, w tym dwa znalezione podczas wykopalisk na Górze św. Marcina. Są to monety polskie, szwedzkie i pruskie od późnego średniowiecza po rok 1663.



Naczynia kultury lużyckiej z badań w Gorzycach

Dział sztuki

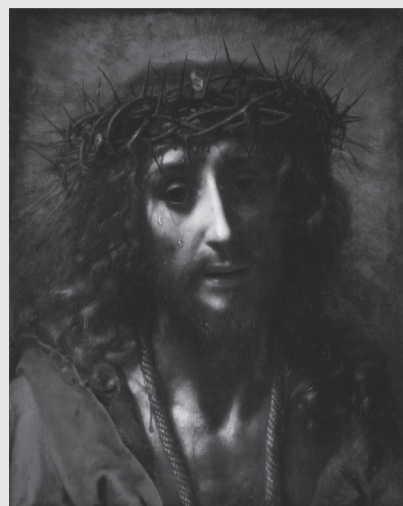
Największym działem tarnobrzeżskiego muzeum jest dział sztuki, który wraz z częścią eksponatów z działu historycznego dał podwaliny pod założenie muzeum w 1927 roku.

Początkowo było to rzemiosło artystyczne, przedmioty związane z historią miasta, pamiętki cechowe, szkło, porcelana i malarstwo. Po II wojnie światowej zbiory powiększyły się o obiekty z kolekcji podworskich, przede wszystkim książąt Sanguszków, a także z okolicznych dworów.

W zasobach działu znajdują się: ceramika i szkło, meble i ramy, wyroby metalowe i przemysł artystyczny, malarstwo, grafika, rysunek, rzeźba, w ostatnich latach plakat, a także ekslibrisy i etykiety winne. Gromadzone i przechowywane prace to z jednej strony przykłady dzieł dawnych wybitnych artystów, z drugiej – tarnobrzeżskich twórców. Wizytówką działu jest malarstwo polskie, a przede wszystkim galeria portretu sarmackiego, należąca do jednej z najbogatszych i najcenniejszych w Polsce. Wyjątkowa jest też kolekcja ceramiki i szkła z XVIII wieku, w dużej mierze pochodzącego z hut polskich.

Najcenniejsze muzealia prezentowane są na wystawach stałych w ratuszu, oddziałach w Dębnie i Dołędże, a także na wystawie historycznej w Ryнку 3.

Systematycznie wypożyczane są na wystawy czasowe, organizowane przez tarnobrzeżskie muzeum oraz muzea i instytucje kultury, zarówno w kraju, jak i za granicą.



Carlo Dolci „Ecce Homo”

Co nowego w edukacji

W zakresie działalności edukacyjnej muzeum uczestniczy w projekcie „Bon Kultury”, finansowanym przez Urząd Marszałkowski Województwa Małopolskiego.

Ideą projektu jest poszerzenie stałej oferty edukacyjnej o nowe, interaktywne zajęcia, które mają zachęcić dzieci, młodzież i dorosłych do twórczego uczestnictwa w kulturze, odkrywania własnych zainteresowań, kreatywności i talentów.

Lecje realizowane są we wszystkich czynnych oddziałach muzeum, a ich tematyka zmienia się w czasie trwania każdej kolejnej edycji, która trwa około roku.

Dzięki uczestnictwie w projekcie zajęcia rokrocznie wzbogacone są o repliki eksponatów lub inne artefakty łączące się z danym tematem, a pozwalające odbiorcom w pełny sposób doświadczyć istoty realizowanego tematu.

W ciągu roku z programu korzysta około 9200 osób z Tarnowa i regionu.