



# TARNÓW I REGION



Tarnowskie Centrum Informacji  
[www.tarnow.travel](http://www.tarnow.travel)



Małopolski  
System  
Informacji  
Turystycznej

# Tarnów i region tarnowski



## Tarnowskie Centrum Informacji

Rynek 7, 33-100 Tarnów  
 tel.: +48 14 688 90 90  
 fax: +48 14 688 90 92  
 e-mail: [centrum@tarnow.travel](mailto:centrum@tarnow.travel)  
[www.tarnow.travel](http://www.tarnow.travel)  
[www.it.tarnow.pl](http://www.it.tarnow.pl)  
[www.facebook.com/Tarnowskie.Centrum.Informacji](https://www.facebook.com/Tarnowskie.Centrum.Informacji)

- punkt Informacji Turystycznej MSiT \*\*\*\*
- aplikacja mobilna smartSAD
- wypożyczalnia rowerów
- przechowalnia bagażu
- pokoje gościnne
- sala konferencyjna (max. 50 osób)
- obiekt przyjazny mamom i rowerzystom

Najlepsi z najlepszych w Polsce w 2013 roku  
 Najlepsi w Polsce 2008, 2010, 2012  
 Odnaka honorowa „za zasługi dla turystyki” 2008  
 Wyróżnienie dla strony [www.it.tarnow.pl](http://www.it.tarnow.pl) 2008  
 Tarnów Wielkim Odkryciem Małopolski 2005, 2009

## Muzeum Diecezjalne

pl. Katedralny 6, 33-100 Tarnów  
 tel.: +48 14 626 45 54  
 e-mail: [muzeum@diecezja.tarnow.pl](mailto:muzeum@diecezja.tarnow.pl)  
[www.muzeum.diecezja.tarnow.pl](http://www.muzeum.diecezja.tarnow.pl)

## Muzeum Okręgowe

Rynek 3, 33-100 Tarnów  
 tel.: +48 14 621 21 49  
 e-mail: [rynek@muzeum.tarnow.pl](mailto:rynek@muzeum.tarnow.pl)  
[www.muzeum.tarnow.pl](http://www.muzeum.tarnow.pl)

## Muzeum Etnograficzne

ul. Krakowska 10, 33-100 Tarnów  
 tel.: +48 14 622 06 25  
 e-mail: [etnografia@muzeum.tarnow.pl](mailto:etnografia@muzeum.tarnow.pl)  
[www.muzeum.tarnow.pl](http://www.muzeum.tarnow.pl)

## Odległości z Tarnowa:

- Międzynarodowe porty lotnicze:
- ✈ „Kraków – Balice” – 90 km
  - ✈ „Rzeszów – Jasionka” – 90 km
- Miasta:
- ✈ Kraków – 80 km
  - ✈ Warszawa – 298 km
  - ✈ Rzeszów – 80 km
  - ✈ Sandomierz – 100 km
  - ✈ Zakopane – 160 km

## Czy wiesz, że:

### ■ Tarnów to polski „Biegun Ciepła”

W Tarnowie panuje specyficzny mikroklimat - najwyższa średnia roczna temperatura powietrza w kraju wynosi 8,8°C - to sprawia, że miasto uznawane jest za polski biegun ciepła. Okres wegetacyjny trwa 210-230 dni i należy do najdłuższych w Polsce.

### ■ Największe europejskie dzieła sztuki rzeźbiarskiej znajdują się w Tarnowie

Monumentalne, kilkunastometrowe gotycko-renesansowe pomniki nagrobne rodu Tarnowskich oraz barokowy Ostrogskich można podziwiać w tarnowskiej Bazylice Katedralnej.

### ■ Tarnów to polska „Stolica Komedii”

Od blisko 20 lat Tarnowski Teatr im. Ludwika Solskiego jesienią każdego roku organizuje Ogólnopolski Festiwal Komedii „Talia”. Widzów bawią do łez aktyrzy nie tylko polskich teatrów, ale również

## Tarnów – miasto od 1330 roku

z zagranicznych scen. Goszczą ich oprócz sal teatru także Rynek, ulice, place, podwórze i piwnice tarnowskiej Starówki.

### ■ Tarnów ma najwięcej zabytków w Polsce południowej

Tarnów jest, po Krakowie, największym kompleksem zabytkowym w południowej Polsce. Znajduje się tutaj kilkadziesiąt zabytkowych budynków doby gotyku, renesansu, baroku. Tarnowska Starówka nawiązuje swoim obecnym planem do założenia miasta w 1330 r. W centrum znajduje się rynek, z naroży którego wybiegają po dwie ulice.

### ■ Tarnów to miasto wielokulturowe

Na przestrzeni wieków miasto zamieszkiwane było przez Polaków, Żydów, Niemców, Ukraińców, Szkotów, Romów, Austriaków. Każda narodowość i kultura zapisała się w historii miasta.

### ■ Tarnów to miasto zakłęte w liczbach

Liczba „72” ma szczególne znaczenie: 72 ary to powierzchnia rynku, 72 km<sup>2</sup> to obecna powierzchnia Tarnowa, a 72 metry, to wysokość wieży tarnowskiej Bazyliki Katedralnej.

### ■ Tarnów jako jedyne miasto w Polsce ma grający pomnik kataryniarza

W miejscu, gdzie przed II wojną światową grywał kataryniarz stoi blisko 2,5 m rzeźba, która „gra” typowo kataryniarską muzykę.



## Szlakiem tarnowskiego renesansu

„Perła Renesansu” – tak o tarnowskiej Starówce mówią wybitni znawcy sztuki. Tarnów w okresie renesansu był jednym z najpiękniejszych miast w Polsce. Majestatyczny kościół parafialny, wspinały ratusz, kamienice mieszczkańskie o ciekawej architekturze i bogatej polichromii stwarzały wspaniały widok. W początkach XVI wieku Tarnów liczył około 1200 mieszkańców. Miasto otoczone było murami obronnymi, miało wodociągi i kanalizację. Zamożni mieszkańcy trudnili się rzemiosłem i handlem. Właścicielem Tarnowa był w tym czasie wybitny polityk, człowiek światły i bywały w świecie, hetman wielki koronny Jan Tarnowski. Rezydencją hetmana był odziedziczony po przodkach zamek na Górze św. Marcjana, oddalony od miasta o około 2 km.



Tarnowski Rynek wytyczony w chwili lokacji miasta w 1330 roku otaczają kamienice wzniesione w większości w XVI - XVIII w. Do najcenniejszych należą dwa renesansowe budynki z podcieniami. W latach dwudziestych XVI w. miasto otoczone zostało nowymi fortyfikacjami, których fragmenty częściowo zrekonstruowane w latach 60. ubiegłego wieku, można oglądać do dziś.



Dzisiaj możemy wędrować uliczkami Tarnowa i podziwiać renesansowe kamieniczki wokół Rynku, Dom Mikołajowskich, ratusz, przepiękne pomniki nagrobne w Bazylice Katedralnej oraz górujące nad miastem ruiny, niegdyś wspaniałego, zamku rodu Tarnowskich.

## Szlakiem bohatera Polski i Węgier - gen. J. Bema

Generał Józef Bem - bohater narodowy Polski i Węgier urodził się w Tarnowie, w domu na przedmieściu zwanym Burkiem (nazwa ta pochodzi od bruku, który pokrywał funkcjonujący do dzisiaj plac handlowy). W księdze metrykalnej parafii katedralnej w Tarnowie znajduje się zapis chrztu Józefa Bema i data jego urodzin - 14 marca 1794 r.

Muzeum Okręgowe posiada w swoich zbiorach pamiątki związane z życiem i wojskową działalnością gen. Bema w czasie powstania listopadowego w Polsce; na emigracji we Francji; podczas Wiosny Ludów na Węgrzech, gdzie był dowódcą armii siedmiogrodzkiej oraz na emigracji w Turcji, gdzie zmarł 10 grudnia 1850 r. w Aleppo (obecnie Syria).



Prochy gen. Józefa Bema w 1929 r. uroczystie przewieziono do Polski, do rodzinnego Tarnowa i złożono w okazałym mauzoleum w Parku Strzeleckim.

Na uwagę zasługuje również pomnik generała przy ul. Wałowej, który zawsze odwiedzają grupy węgierskie oraz dary Węgrów na pl. Petőfiego - „węgierskim zakątku Tarnowa”: pomnik Sandora Petőfiiego, kopijniki oraz Brama Seklerska. To jedna z trzech bram tego typu w Polsce. Pozostałe znajdują się w Starym Sączu oraz w podtarnowskich Koszycach Wielkich.

Warto dodać, iż w zbiorach tarnowskiego Muzeum Okręgowego znajdują się fragmenty Panoramy Siedmiogrodzkiej (16 z 36 odnalezionych), namalowanej na zamówienie Węgrów pod kierunkiem Jana Styki w 1897 r. Obraz długi na 120 metrów i wysoki na 15 metrów został pocięty na kawałki. Niektóre fragmenty dzieła są własnością tarnowskiego muzeum, w tym największy fragment o wymiarach 3,85m x 3,28m, przedstawiający tyły armii węgierskiej dowodzonej przez gen. Józefa Bema, podczas bitwy o Sybin, 11 marca 1849 r.

## Szlakiem żydów tarnowskich

W 1939 r. Tarnów liczył 56 000 mieszkańców, z czego 25 000 to byli Żydzi (45% mieszkańców miasta) i był pod tym względem czwartym miastem w byłej Galicji (po Lwowie, Krakowie i Stanisławowie). Miasto i region tarnowski były jednymi z najważniejszych centrów chasydyzmu. Działy tu żydowskie szkoły, instytucje, drukarnie, wydawano czasopisma. Zabytków związanych z kulturą żydowską w mieście jest wiele. Część wschodnia przedwojennego Tarnowa zamieszkiwana była głównie przez ludność żydowską. Warto spacerować się ulicą Żydowską, wychodzącą z Rynku na wschód, która wraz z równoległą do niej ulicą Wekslarską tworzą najstarszą część dzielnicy zamieszkałej niegdyś przez Żydów. W dniach 11 – 19 czerwca 1942 roku hitlerowcy zamordowali na tarnowskim Rynku trzy tysiące Żydów.

Na ul. Goldhammera zachowała się zabudowa z kamie-

nicami, w których mieściły się ważne żydowskie instytucje: towarzystwo kredytowe, siedziba gminy wyznaniowej, dom modlitwy czy najsłynniejszy tarnowski hotel. Na fasadzie jednego z budynków jeszcze dziś można zobaczyć napisy w językach polskim i jidysz, reklamujące dania restauracyjne. Na szlaku znajdują się również: mykwa (rytuałna łaźnia), młyn Szancera (pierwszy parowy młyn grysikowy w Galicji), bima (jedyny ocalały fragment najstarszej – siedemnastowiecznej tarnowskiej synagogi), pod którą odbywają się w czerwcu koncerty muzyki klezmerskiej. Kulminacją wędrówki jest wizyta na jednym z największych, najlepiej zachowanych i najstarszych cmentarzy żydowskich w południowej Polsce. Na 3,27 ha powierzchni cmentarza, wzmiankowanego już w 1581 r. znajduje się około 4000 nagrobków. W nieodległej Dąbrowie Tarnowskiej zachwca odnowiona synagoga z 1863 roku.



## Szlakiem „Polskiego Edisona” - Jana Szczepanika



Wędrując po Tarnowie warto zatrzymać się przed kamienicami: przy ul. Szopena 11 (dom rodzinny) oraz przy ul. Sowińskiego 11 (przez kilka lat wynalazca prowadził tutaj, zakończone sukcesem, badania nad uzyskaniem barwnych fotografii i przeźrocz). W Muzeum Okręgowym, w zbiorach „Apoteoza”, podziwiać można największy gobelin utkany meto-

dą Szczepanika z okazji 50-lecia panowania cesarza Franciszka Józefa I.

Niewątpliwym rozgłos tarnowskiemu wynalazcy przyniósł nieudany zamach na życie króla Hiszpanii Alfonsa XIII. Karetą królewską, którą podróżował monarcha obita była materiałem kuloodpornym według pomysłu Szczepanika, toteż bomba rzucona na nią mimo wybuchu, w wyniku którego rany odniosło wielu przechodniów nie uczyniła królowi żadnej szkody. Na znak swojej wdzięczności udekorował on 2 czerwca 1902 r. Jana Szczepanika hiszpańskim orderem „Izabeli Katolickiej”.

W Tarnowie stoi pomnik oraz działa fundacja gromadząca pamiętki po „Polskim Edisonie”.

Z Tarnowem związany jest również najwszechstronniejszy Polski wynalazca, przyjaciel Marka Twaina – Jan Szczepanik. Pionier fotografii barwnej, telewizji, filmu barwnego, prekursor nowoczesnego przemysłu tekstylnego, wynalazca kamizelki kuloodpornej. Urodzony 13 czerwca 1872 r. na ziemi przemyskiej, związany zawodowo z Berlinem i Dreznem, zmarł 8 listopada 1926 r. i został pochowany w Tarnowie.



## Dworzec kolejowy

Secesyjny, monumentalny gmach dworca kolejowego, wybudowany został na wzór dworca lwowskiego w latach 1906-1910 a gruntownie zmodernizowany w 2010 roku. Wnętrza tarnowskiego dworca po remoncie przypominają wnętrza w eleganckich hotelach z epoki. Na przestrzeni lat gmach był świadkiem najważniejszych dla Tarnowa wydarzeń. W 1914 r. z tarnowskiego dworca do Krakowa wyruszyli pierwsi tarnowscy legionści, którzy później pod wodzą Piłsudskiego włączyli się w działania wojenne, mające przynieść Polsce niepodległość. W 1929 r. przed tarnowskim dworcem witano prochy gen. Józefa Bema sprowadzone z Syrii. 28 sierpnia 1939 r. na tarnowskim dworcu wybuchła bomba podłożona przez zamachowca przeszkolonego przez niemieckich dywersantów. Ładunek wybuchowy zabił 20 osób i ranił 53 osoby. W dniu 14 czerwca 1940 r. z bocznicy przy ul. Kochanowskiego, niedaleko dworca, wyruszył pierwszy transport polskich więźniów do KL Auschwitz. Obecnie jest to największy dworzec kolejowy na wschód od Krakowa i najpiękniejszy nie tylko w Polsce ale i w Europie!



## Turystyka sakralna

Najstarsze w Polsce Muzeum Diecezjalne, największe w Europie Wyższe Seminarium Duchowne, najliczniejsza grupa misjonarzy rozsiadanych po całym globie – taka w skrócie jest charakterystyka diecezji, której stolicą od 232 lat jest Tarnów. Liczne miejsca kultu świętych, a szczególnie Matki Bożej, wśród których najbardziej znanym jest tuchowski Sanktuarium Maryjne, będące miejscem corocznych pielgrzymek setek tysięcy wiernych, potęgą tego obszaru. Podkreślił to sam papież Jan Paweł II zwracając się do wiernych, podczas swojej wizyty w Tarnowie, 9 czerwca 1987 r. „Nie macie pojęcia, jak ja zawsze lubiłem jeździć do Tarnowa!”



Bazylika Katedralna to najbardziej reprezentacyjny zabytek Tarnowa. Świątynia słynie z monumentalnych renesansowych nagrobków Tarnowskich oraz manierystycznego Ostrogskich, które uchodzą za jedne z najwybitniejszych polskich dzieł sztuki takich mistrzów jak: Bartłomiej Berecci, Jan Maria Padovano i Jan Pfister. Pomnik nagrobny Barbary z Tęczyńskich Tarnowskiej jest uważany za najpiękniejszą rzeźbę kobiecą doby Renesansu w całej Europie.

W zaułku za Katedrą, w jednej z najpiękniejszych i najstarszych kamieniczek w Tarnowie - Domu Mikołajowskich z 1524 r. mieści się Muzeum Diecezjalne, które posiada w swoich zbiorach wyjątkowe eksponaty, m.in.: gotyckie rzeźby, tkaniny kościelne oraz obrazy ludowe malowane na szkle.

Zabawa – Sanktuarium bł. Karoliny Kózkówny, którą w Tarnowie, w 1987 r. beatyfikował papież Jan Paweł II. Szesnastoletnia Karo-

lina została zamordowana przez rosyjskiego żołnierza w obronie niewinności. W rodzinnej miejscowości i okolicy można zwiedzać: dom rodzinny przekształcony w muzeum, kościół, w którym Karolina została ochrzczona i gdzie spoczywają jej szczątki oraz miejsce jej śmierci.

Jamna – Sanktuarium Matki Bożej Niezawodnej Nadziei zbudowane przez dominikanina o. Jana Górę. Obok kościoła znajduje się Dominikański Ośrodek Duszpasterstwa Akademickiego. Odpust odbywa się 15 sierpnia a dzień wcześniej ma miejsce rzadko spotykany obrzęd radosnego „Pogrzebu Matki Bożej”.



## Mościce – modernistyczna „dzielnica-ogród”

Dzielnica, która powstała jako osiedle przyfabryczne obecnych Zakładów Azotowych przyciąga nie tylko miłośników modernizmu. Ideą projektujących je architektów i budowniczych było stworzenie mającym tu zamieszkać ludziom jak najlepszych warunków życia. Całe Mościce miały być przyjazną „Dzielnica-ogrodem”, stąd też duża ilość zieleni. Plan osiedla przyfabrycznego przypomina literę „T”, której jeden z boków wyznacza ul. Kwiatkowskiego oddzielająca teren fabryki od części mieszkal-



nej. Jedno i dwupiętrowe wille zlokalizowane zostały na planie regularnych i osiowych ulic – alei wysadzanych drzewami, które swoje nazwy przyjęły od gatunków zasadzonych wzdłuż nich drzew: Głogowa, Jarzębinowa, Lipowa (ob. Kwiatkowskiego) Kasztanowa, Topolowa, Białych Klonów, Czerwonych Klonów, Jesionowa (ob. ks. Indyka). Zespół urbanistyczny osiedla przyfabrycznego został wpisany w 1979 r. do rejestru zabytków.

## Zamki

Na powstanie pierwszych zamków w Polsce wpływ miało kształtowanie się granic państwa polskiego i pojawienie się możliwych rodów rycerskich. Ziemia tarnowska nie była wprawdzie terenem granicznym, ale przebiegały tędy ważne trakty handlowe wymagające ochrony, a tę zapewniały zbrojne załogi warownych zamków.



Do najlepiej zachowanych należą zamki w Dębnie i Nowym Wiśniczu. Zamek w Dębnie to jedyna tak dobrze zachowana rycerska rezydencja późnego gotyku w Polsce z lat 1470-80. Zamek składa się z czterech piętrowych budynków, które otaczają wyłożony kamiennym brukiem dziedziniec ze studnią. Sylwetkę zamku, z cegły i kamienia, urozmaicają baszty i nadwieszony wykusz. Portale drzwi i okien oraz wykusze są ozdobione kamiennymi płaskorzeźbami o motywach roślinnych, geometrycznych i godłami herbowymi. Każdego roku we wrześniu odbywa się tutaj turniej

rycerski „O złoty warkocz Tarłówny”. Natomiast największa zachowana obronna rezydencja barokowa w Polsce znajduje się w Nowym Wiśniczu. Charakterystyczny wygląd zamek zawdzięcza czterem narożnym wieżom. Każda z wież jest inna, dzięki czemu zamek z różnych stron wygląda inaczej. Dzisiejszą formę budowla zyskała w latach 1615-1637 za sprawą Stanisława Lubomirskiego.

W regionie można również podziwiać ruiny zamków. Do najciekawszych należą: ruiny tarnowskiego zamku na szczycie góry św. Marcina w Tarnowie, którego budowę rozpoczęto w 1329 r., (za panowania hetmana Jana Tarnowskiego odwiedzali go najwięksi polscy humaniści, dziś z ruin zamku roztacza się najpiękniejsza panorama Tarnowa, to tutaj w czerwcu odbywa się „Zamkomania” - turniej o Grzywnę Władyki z Marcińskiej Góry), zrekonstruowana wieża w Czchowiu czy zrekonstruowany w pełni czternastowieczny, kamienny zamek rycerski Tropsztyn.



## Sakralna architektura drewniana

Architektura drewniana Małopolski jest bardzo bogata i atrakcyjna. Z drewna były wznoszone wiejskie chaty, karczmy, szlacheckie dwory i kościoły. Najstarsze obiekty drewniane pochodzą z XV w. Do najliczniejszej grupy zabytków należą budowle o charakterze sakralnym.

Do dzisiejszych czasów przetrwało kilkadziesiąt kościołów drewnianych – chyba najpiękniejszych symboli przywiązania do religii i tradycji. Najstarsze pochodzą z pierwszej połowy XV w., najmłodsze z lat dwudziestych XX w. Przeważnie są to budowle wzniesione w technice zrębowej, jednonawowe, pokryte wysokimi dachami podbitymi gontami lub blachą. Większość z nich ma od zachodu wieże oraz podcienia zwane sobotami, które służyły pielgrzymom za schronienie.



Lipnica Murowana - kościół pw. św. Leonarda - postawiony końcem XV w.; wnętrze ozdabiają cenne malowidła z XVI-XVIII w. Jest to jeden z najciekawszych i najlepiej zachowanych kościołów średniowiecznych w Polsce; wpisany na Listę Światowego Dziedzictwa Kulturalnego i Naturalnego UNESCO w 2003 r.



Tarnów - kościół pw. Najświętszej Marii Panny „na Burku” – poświęcony w 1440 r. Wzniesiony w duchu gotyckiej architektury drewnianej. W ołtarzu głównym znajduje się łaskami słynący obraz Matki Bożej z Dzieciątkiem z XVI w.



Tarnów - Zawada (Góra św. Marcina - kościół pw. św. Marcina) - zbudowany w XV w., był kilkakrotnie przekształcany w okresie późnego gotyku. Na uwagę zasługują ostrołukowe portale gotyckie oraz gotyckie okucia kowalskie oraz soboty.



Skrzyszów - kościół pw. św. Stanisława - zbudowany w 1517 r. z fundacji Jana Amora Tarnowskiego przez cieślę Jana z Czchowa, o czym informuje nas zachowana na portalu sygnatura. Jest to największy kościół drewniany w Małopolsce i równocześnie jeden z najpiękniejszych.



Rzepiennik Biskupi - kościół pw. św. Jana Chrzciciela - zbudowany prawdopodobnie w 1494 r. Najmniejszy i zarazem jeden z najcenniejszych drewnianych kościołów w Małopolsce z pierwotnym układem przestrzennym niezmiennym od średniowiecza. Zachowały się ponadto trzy gotyckie portale wejściowe zamknięte łukami, tzw. oślim grzbietem.



Region tarnowski pełen jest miejsc szczególnych, tworzących wyjątkowy urok tej części Małopolski. To właśnie one, zapadając w pamięć, sprawiają, że tak wiele osób wraca do nas regularnie. Fascynujący świat lokalnych obyczajów i odżywiająca tradycyjna sztuka ludowa przestają być domeną starszych pokoleń. Dziś młodzi ludzie, przeciwstawiając się powszechnej unifikacji, szukają tożsamości i indywidualności właśnie poprzez kultywowanie dorobku kulturalnego swoich przodków. Tradycyjny ubiór i gwarą nie wywołują już wstydu i nie stanowią obiektu żartów. Jednocząc się w obchodach świąt i uroczystości według wiekowych obrzędów, tworzą swoją świadomość, czerpiąc z mądrości przodków.



Tarnowskie Muzeum Etnograficzne, zlokalizowane w dawnym zajezdzie podmiejskim (obecnie centrum miasta), może się poszczycić pierwszą w Europie stałą wystawą poświęconą historii i kulturze Romów. Ekspozycja obejmuje stroje i narzędzia. Jednak na szczególną uwagę zasługuje kolekcja pięciu oryginalnych wozów taborowych znajdujących się na dziedzińcu muzeum.



Lipnica Murowana - mała miejscowość z zachowanym średniowiecznym układem urbanistycznym, słynie z corocznego konkursu palm wielkanocnych. Palmy, które wygrywają konkursy, mają ponad 35 metrów wysokości.



Zalipie - jedyna „malowana wieś” w Polsce. Obecnie w Zalipiu istnieje blisko 30 zagrod, w których znajdują się budynki mieszkalne lub gospodarcze ze ścianami pomalowanymi w charakterystyczne ornamenty kwiatowe. W zagrodzie Felicji Curyłowej (obecnie oddział Muzeum Okręgowego w Tarnowie) można podziwiać – obok malowanych ścian domu i zabudowań gospodarczych – przepięknie dekorowane wnętrza chaty.



Region tarnowski oferuje wypoczynek dla całej rodziny w gospodarstwach agroturystycznych, których wokół Tarnowa jest prawie 200. Gościnność, tradycyjna kuchnia, wysoki standard oraz niska cena zachęcają do odpoczynku na tarnowskiej wsi nie tylko krajani, lecz coraz częstszych gości z zagranicy. Grzybowanie, łowienie ryb, jazda konna czy zwiedzanie okolicy to najczęstsza letnia oferta gospodarzy. Zimą natomiast dominują kuligi i zjazdy na nartach na coraz lepiej przygotowanych stokach z wyciągami orczykowymi.



## Cmentarze z I wojny światowej

W regionie tarnowskim znajduje się około 200 obiektów cmentarnych z czasów I wojny światowej. Wojskowe nekropolie przypominają o krwawych bojach toczonych na terenie Galicji Zachodniej, m.in. w okolicach Tarnowa, na przełomie 1914 i 1915 roku pomiędzy armią rosyjską i armią C.K. Austrii. Usytuowane często w miejscu walki, zarośnięte drzewami, są ważnym i niezwykle charakterystycznym świadectwem historii tej ziemi. Pochowano na nich żołnierzy różnych narodowości - Polaków, Austriaków, Niemców, Rosjan, Węgrów, Bośniaków, Czechów i Włochów. Cmentarze z I wojny światowej to nie tylko interesujące zabytki architektury, uczące szacunku wobec poległych na równych prawach, to również pomniki będące swoistym świadectwem historii ziemi tarnowskiej.



## Urok małych miasteczek

Tem co łączy miasteczka Pogórze - Ciężkowice, Czchów, Lipnicę Murowaną, Nowy Wiśnicz, Tuchów, Wojnicz i Zakliczyn - jest niepowtarzalny urok i atmosfera małomiasteczkowego spokoju. Większość z tych miast, założonych w pierwszej połowie XIV w., zachowała średniowieczny układ zabudowy. Charakteryzują go rynki otoczone parterowymi domami z drewnianymi podcieniami. W miasteczkach znajdują się zabytkowe kościoły oraz muzea prezentujące historię i kulturę lokalną.

Większość miejscowości utraciła prawa miejskie w latach 20. i 30. XX w. Od kilku lat je odzyskują. Obecnie tylko Lipnica Murowana nie posiada statusu miasta.



Drewniany kościół pw. św. Leonarda, wpisany na listę UNESCO oraz wysokie na około 35 metrów palmy urzekają przyjezdnych w Lipnicy Murowanej. Nad pobliskim Nowym Wiśniczem króluje największa barokowa rezydencja w Polsce - zamek Lubomirskich.

Każdego roku w lipcu ponad 100 000 pielgrzymów bierze udział w Wielkim Oduście w Klasztorze Redemptorystów w Tuchowie. Dzieci chętnie zwiedzają w klasztorze ruchomą szopkę - jedną z największych w Polsce oraz muzeum misyjne z eksponatami z Afryki, Ameryki i Oceanii.

Wojnicz, najstarsza miejscowość regionu, zaprasza do zwiedzania „wałów kasztelańskich” - obronnych umocnień ziemnych oraz drewnianego kościółka z XV w.

Na wyśmienite potrawy z fasoli zaprasza Zakliczyn, gdzie co roku we wrześniu organizowane jest „Święto Fasoli”. W Zakliczynie zobaczymy oryginalne drewniane domy parterowe konstrukcji zrębowej, o dachach z wysuniętymi okapami wspartymi na dziegiu przyściennych słupach z zastrzałami. Konstrukcja ta przejmując ciężar więźby dachowej ze ścian wieńcowych, pozwalała na dowolne kształtowanie układu ścian bez naruszania dachu.



W Ciężkowicach oprócz drewnianej zabudowy Rynku warto zobaczyć unikalny rezerwat przyrodniczy „Skamieniałe Miasto”, multimedialne muzeum przyrodnicze z łodzią podwodną; natomiast w okolicy jedyną zachowaną rezydencję kompozytora i premiera II RP I. J. Paderewskiego w Kąsnej Dolnej.



W Czchowie warto zwrócić uwagę na kościół pw. Narodzenia Najświętszej Marii Panny - jeden z najstarszych kościołów murowanych w naszym regionie, z ośmioboczną kamienną chrzcielnicą z 1506 roku.

## Turystyka aktywna



Tarnów posiada bogatą ofertę dla tych, którzy nie mogą usiedzieć w miejscu. Najmłodszym polecamy centra zabaw dla dzieci, których w mieście jest kilka. Starszych zapraszamy na wyścigi gokartowe na torach kartingowych, na jazdę quadami czy też na wspinanie się na jednej z najwyższych w Polsce ścian wspinaczkowych. Ponadto w naszym mieście można zagrać w paintball czy pojeździć na „desce” na jednym z kilku skate parków. Na tych, którzy lubią pływać, czekają basen i Park Wodny ze zjeżdżalniami, gejzerami, sztuczną rzeką i saunami. W ziemi natomiast sztuczne lodowiska zachęcają do ślizgania. Nie trzeba mieć własnych łyżew – przy każdym działa wypożyczalnia.

Tarnów staje się coraz bardziej popularny wśród osób poszukujących nowych miejsc dla rodzinnego wypoczynku, oferuje wiele atrakcji, które zadowolą wszystkich członków rodziny - od juniora do seniora. Fascynującym będzie spacer po renesansowej Starówce, szukanie 6 palców na renesansowej rzeźbie w katedrze, panorama miasta roztaczająca się z wieży ratusza, czy też możliwość obejrzenia najstarszego w Polsce sprawnego mechanizmu zegara ratuszowego. Nietuzinkową atrakcją dla rodzin z dziećmi jest kolorowa wystawa romska z oryginalnymi wozami taborowymi oraz możliwość zdobycia najdalej na północ wysuniętego wzniesienia Karpat – Góry Św. Marcina, na której znajdują się ruiny tarnowskiego zamku. Rekompensatą za poniesiony wysiłek będzie możliwość obejrzenia panoramy Tarnowa rozpościerającej się z jej szczytu.

Rodziców z nieco młodszymi dziećmi zachwycą spacerami zakątkami najcieplejszego w Polsce miasta. Na swojej drodze napotkają:



Miasto posiada również lotnisko sportowe oraz tor żużlowy, na którym trzykrotnie w 2004, 2005 i 2012 roku tarnowska drużyna „Jaskółki” Unia Tarnów zdobyła tytuł Drużynowego Mistrza Polski i nadal z sukcesami walczy w Ekstralidze. Stadion wraz z torem żużlowym ma sztuczne oświetlenie, które umożliwi organizowanie późnym wieczorem imprez, nie tylko sportowych.

Region tarnowski to wymarzone miejsce dla miłośników aktywnego spędzania wolnego czasu. Niewielkie różnice wzniesień sprawiają, że uprawianie aktywnych form turystyki nie wymaga szczególnych predyspozycji. Cały region poprzecinany jest siecią szlaków pieszych, rowerowych i konnych. Zmęczeni wędrowcy odpoczynek mogą znaleźć w baczówkach na Brzance i Jamnej, usytuowanych na skrzyżowaniach szlaków. W regionie tarnowskim wytyczono 25 szlaków rowerowych o łącznej długości ponad 630 km. Są to szlaki zarówno górskie (16, spośród których 5 bierze początek w Tarnowie), jak i nizinne (9, z których 5 rozpoczyna się w Tarnowie). Obecnie trwają prace nad połączeniem Tarnowa z Europą Zachodnią i Południową autostradami rowerowymi EuroVelo 4 i 11 oraz VeloDunajec. Tym samym Tarnów stanie się ważnym węzłem rowerowym. Natomiast po samym mieście rowerzysta ma możliwość bezpiecznego i łatwego poruszania się rowerem dzięki ścieżkom rowerowym, których w mieście wybudowano blisko 65 km. Zimą na turystów czekają kuligi oraz naśnieżane i oświetlone stoki narciarskie.

## Turystyka rodzinna



uwielbiany przez dzieci pomnik kolorowego Slonia, tajemniczy zakątek z pomnikiem króla Władysława Łokietka, rzeźbę grającego kataryniarza, pierwszą w Polsce niezwykłą fontannę edukacyjną przedstawiającą Układ Słoneczny a także Park Strzelecki z mauzoleum generała Józefa Bema, otoczonym stawem, po którym pływają kaczki i łabędzie oraz największym w mieście placem zabaw. Natomiast poza miastem na uwagę zasługują: Muzeum Drogownictwa w Szczucinie, uważane za jedno z najciekawszych polskich muzeów techniki, Muzeum Lalek w Piłźnie i Lipinach, Skamieniałe Miasto oraz pełne tajemnic zamki i ścieżki przyrodnicze.

W połowie drogi między Tarnowem a Krakowem znajduje się wpisana na listę UNESCO - kopalnia soli w Bochni. Dzięki Podziemnej Ekspozycji Multimedialnej zwiedzający odkrywają fascynującą historię soli opowiadaną przez polskich królów, ducha cystersa, geodęczyków, poznają techniki górnicze oraz podziemne żywioły z jakimi zmagali się pracujący pod ziemią górnicy.

## Najważniejsze wydarzenia kulturalne

Na kulturalnej mapie Polski Tarnów zajmuje szczególne miejsce. Międzynarodowy Festiwal Muzyki Odnalezionej, Festiwal Muzyki Kameralnej „Bravo Maestro” czy cykl letnich koncertów „Muzyczne Spotkania u Paderewskiego” na trwałe wpisały się do kalendarzy zarówno polskich jak i zagranicznych melomanów.

Tarnowska Nagroda Filmowa (drugi co do wielkości, po gdyńskim, festiwal filmowy w Polsce) należy do sztandarowych imprez w Tarnowie.

Natomiast najważniejszą imprezą teatralną jest „Talia” – Ogólnopolski Festiwal Komedi. Każdego roku, jesienią, Tarnów staje się polską „Stolicą Komedi”.



Przeгляд sztuk komediowych z kraju i zagranicy zszedł z desek tarnowskiego teatru, wdarł się do pubów i kawiarenek pozostawiając na ulicach liczne grono osób roześmianych.

Innymi ważnymi imprezami, które ściągają do Tarnowa rzesze turystów są: „Zde(a)rzenia” (święto miasta, obchodzone na początku wakacji), lipcowe jazzowe a w sierpniu bluesowe koncerty na tarnowskim rynku, wrześniowy Grand Festiwal oraz listopadowy Jazz Contest.



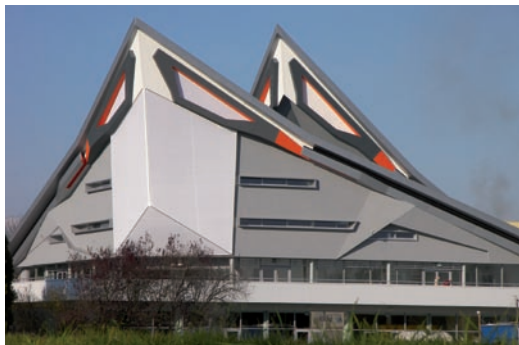
Koncerty muzyki klezmerskiej pod bimą oraz okolicznościowe spektakle to „Dni Pamięci Żydów Tarnowskich - „Galicjaner Sztetl”, organizowane co roku dla uczczenia pamięci 10 tysięcy mieszkańców miasta narodowości żydowskiej, wymordowanych przez hitlerowców w 1942 r. w pobliskim Lesie Buczyne.

## Instytucje kultury w Tarnowie

W Tarnowie prężnie działają instytucje kultury. Galeria Miejska BWA, która siedzibę ma w neogotyckim pałacyku w Parku Strzeleckim, zajmuje się prezentacją sztuki współczesnej: klasyki polskiej sztuki współczesnej, najciekawszych zjawisk sztuki polskiej ostatnich lat oraz tarnowskiego środowiska artystów. Każdego roku Galeria jest organizatorem ponad 30 wystaw nie tylko w Polsce ale i za granicą. W dzielnicy Mościce działa Centrum Sztuki Mościce, które dysponuje największą w regionie salą widowiskową oraz 2 salowym kinem. Przy centrum od ponad 50 lat działa Zespół Pieśni i Tańca „Świerczkowiacy”. Natomiast działające przy katedrze chóry dziewczęcy „Puellae Orantes” i chłopięcy „Pueri Cantores Tarnovienses” są laureatami kilkudziesięciu konkursów ogólnopolskich i międzynarodowych. Kilkanaście kilometrów od Tarnowa w Lusławicach Krzysztof Penderecki – wybitny polski kompozytor



i dyrygent założył Europejskie Centrum Muzyki, które rozwija talenty muzyczne najzdolniejszych młodych instrumentalistów, wokalistów oraz dyrygentów z całego świata poprzez tzw. Kursy Miśtrzowskie. Ponadto w mieście działa najstarsze w Polsce, założone w 1888 roku Muzeum Diecezjalne oraz Muzeum Okręgowe z kilkoma oddziałami w mieście i regionie.



## Niezapomniane pamiątki z Tarnowa



Nazwa miasta Tarnów, według kronikarza Jana Długosza, pochodzi od krzewów tarniny (rozgałęziony, ciernisty krzew z rodziny różowatych), gęsto porastających pobliską Górę św. Marcina. Założyciel Tarnowa Spycymir wybudował zamek wśród krzewów tarniny. W zamkowych piwnicach leżakowały wina i nalewki z granatowych owoców.

Obecnie w Tarnowie można kupić herbatę i nalewkę z tarniny oraz „tarninowe korale”. Do dzisiaj krzewy tarniny rosną w pobliżu ruin zamku oraz na jednym z miejskich skwerów w centrum. Jako niezapomnianą pamiątkę z Tarnowa polecamy, poza wspomnianymi „tarninowymi” produktami, „ażurowe jajo z herbem Tarnowa” ([www.tojajo.pl](http://www.tojajo.pl)). Tarnowskie pamiątki były nagradzane w konkursach regionalnych i ogólnopolskich.

Ponieważ Tarnów jest najcieplejszym miastem w Polsce warto kupić ogrzewacz wielokrotnego użytku, który wydziela ciepło (max temp. 50-60 st. C przez ok. 20 min). Prezent idealny dla sportowców, turystów, podróżnych, wędkarzy, myśliwych, motocyklistów. Każdy turysta możesz zabrać tarnowskie ciepło gdzie tylko zechce! Na szczególną uwagę zasługują ponadto wyroby ze szkła z tarnowskich hut oraz przepyszny chleb.

## Restauracje i kawiarnie w Tarnowie – miejsca spotkań

Kilkadziesiąt kawiarenek, pubów i restauracji w zabytkowych wnętrzach tarnowskich kamienic i w ich piwnicach tworzą niepowtarzalny klimat. Na smakoszy czeka tradycyjna kuchnia polska, ale także kuchnie świata – jest w czym wybierać. Na uwagę zasługuje kawiarenka na pl. Sobieskiego mieszcząca się w tramwaju.

Latem tarnowski Rynek staje się największą restauracją „pod chmurką” – kawiarniane ogródki zachęcają do odpoczynku i delektowania się tarnowskimi specjalnościami. Siedząc w restauracyjnych ogródkach można posłuchać koncertów organizowanych na Rynku oraz zachwycić się architekturą renesansowych kamienic okalających przepiękny ratusz zwieńczony attyką z dwudziestoma ośmioma blendami. W jego wieży umieszczono najstarszy czynny zegar w Polsce – bajecznie wyglądający w nocy dzięki iluminacji. A w nocy kto spać nie może, do nocnych klubów i dyskotek niech się wybierze. Kilkanaście lokali w centrum miasta i na obrzeżach, otwartych „do ostatniego gościa” gwarantuje świetną zabawę.



## Tarnowskie tramwaje

Tarnowskie tramwaje wzorowane były na tramwajach lwowskich. Tarnów był jedynym miastem prowincjonalnym w Galicji, w którym od 1911 do 1942 roku kursowały elektryczne tramwaje. Miały one czerwony kolor z błękitno-złotym herbem miasta; stąd nazywano je piesszczotliwie „biedronkami”. Wzorowane były na tego samego koloru tramwajach lwowskich. Ostatni wóz tramwajowy okupanci wywieźli do Lwowa. Obecnie na pl. Sobieskiego stoi replika, w której mieści się uroczą kawiarenka.



## Objaśnienie piktogramów

|                                |                                  |                       |              |                                    |
|--------------------------------|----------------------------------|-----------------------|--------------|------------------------------------|
| adres                          | odległość od dworca autobusowego | inny obiekt noclegowy | klimatyzacja | pokoje z łazienkami                |
| telefon/fax                    | odległość od centrum miasta      | sauna                 | czajnik      | lodówka                            |
| GPS                            | liczba miejsc noclegowych        | solarium              | TV           | udogodnienia dla dzieci            |
| www                            | liczba pokoi                     | restauracja/bar       | TV sat       | udogodnienia dla niepełnosprawnych |
| mail                           | hotel                            | parking               | Wi-Fi        | akceptacja kart płatniczych        |
| odległość od dworca kolejowego | kemping                          | sejf                  | telefon      | akceptacja zwierząt domowych       |

# Noclegi



## Camping nr 202 Pod Jabłoniemi \*\*\*

ul. Piłsudskiego 28A, 33-100 Tarnów

www.camping.tarnow.pl

+48 14 621 51 24

repcja@camping.tarnow.pl

50.02322°N, 20.98781°E



3 km



3 km



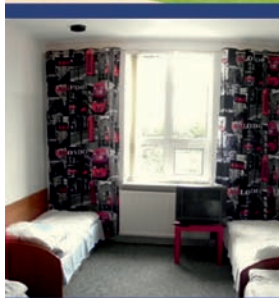
1,5 km



70



18



## Inka

ul. Dobrzańskiego 6, 33-111 Koszyce Wielkie

www.hostel-inka.pl

+48 14 626 72 12

kontakt@hostel-inka.pl

49.992034°N, 20.947380°E



3 km



3 km



4 km



44



11



## Podzamcze

al. Tarnowskich 75, 33-100 Tarnów

www.podzamcze.eu

+48 14 627 67 77

restauracjapodzamcze@neostrada.pl

49.989565°N, 21.001354°E



3 km



3 km



2,5 km



10



20 (36)



## U Jana

Rynek 14, 33-100 Tarnów

www.hotelujana.pl

+48 14 626 05 64

repcja@hotelujana.pl

50.01229°N, 20.98797°E



1,5 km



1,5 km



na Rynku



36



12



## Dwór Prezydencki

ul. Dworska 1, 33-113 Zgłobice  
(wjazd od Zgłobickiej)

www.dwor-prezydencki.pl

+48 14 652 76 50

hotel@dwor-prezydencki.pl

49.975°N, 20.9029°E



7 km



7 km



8 km



24



12



## Hotel Taurus \*\*\*

Ładna 5, 33-10 Skrzyszów

+48 14 674 80 80

50.009362°N, 21.057509°E

www.stan-aurus.com.pl

barladna@stan-aurus.pl  
hotelladna@stan-aurus.pl



## Hotel Kantoria \*\*\*

ul. Piłsudskiego 28A, 33-100 Tarnów

+48 14 652 29 33

50.02322°N, 20.98781°E

www.kantoria.pl

repcja@kantoria.pl



## Hotel Pod Dębem \*\*\*

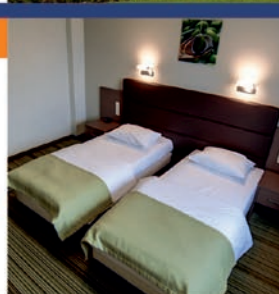
ul. Heleny Marusarz 9 b, 33-100 Tarnów

+48 14 626 00 88

50.013730°N, 21.024746°E

www.hpd.pl

repcja@hpd.pl



## Hotel Dunajec \*\*\*

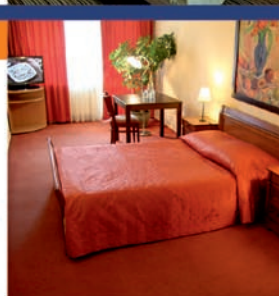
ul. Krakowska 85, 33-113 Zgłobice

+48 14 674 11 11

49.972137°N, 20.888032°E

www.hoteldunajec.pl

repcja@hoteldunajec.pl



## Hotel Kardamon \*\*\*

ul. Zbylitowskich 157, 33-113 Zbylitowska Góra

+48 14 652 06 05

49.999861°N, 20.908648°E

www.hotel-kardamon.pl

biuro@hotel-kardamon.pl



# Hotele



## Hotel Bristol \*\*\*\*

ul. Krakowska 9, 33-100 Tarnów  
+48 14 621 22 79; +48 880 477 477  
50.011559°N, 20.983189°E

www.hotelbristol.com.pl  
repcja@hotelbristol.com.pl



750 m 750 m 400 m 33 17



## Hotel Gal \*\*\*

ul. Dworcowa 5, 33-100 Tarnów  
+48 14 688 99 30; +48 530 040 856  
50.006424°N, 20.974255°E

www.hotelgaltarnow.pl  
repcja@hotelgaltarnow.pl



50 m 50 m 1,2 km 76 33



## Hotel Krzyski \*\*\*

ul. Krzyska 52b, 33-100 Tarnów  
+48 14 620 11 34  
50.031023°N, 20.995050°E

www.hotelkrzyski.pl  
repcja@hotelkrzyski.pl



4 km 4 km 2,5 km 45 20



## Hotel Tarnovia \*\*\*

ul. Kościuszki 10, 33-100 Tarnów  
+48 14 630 03 50  
50.009500°N, 20.975154°E

www.tarnovia.pl  
repcja@tarnovia.pl



0,3 km 0,2 km 1 km 198 129



## Hotel Cristal Park Tarnów \*\*\*

ul. Traugutta 5, 33-101 Tarnów  
+48 14 633 12 25; +48 14 630 06 50  
50.0106°N, 20.9304°E

www.cristalpark.pl  
hotel@cristalpark.pl



0,7 km 4,5 km 5,5 km 156 96



Tarnowskie Centrum Informacji  
www.tarnow.travel

Wydawca:

**Tarnowskie Centrum Informacji \*\*\*\***

Rynek 7, 33-100 Tarnów  
tel.: +48 14 688 90 90, fax: +48 14 688 90 92  
Wydanie XIII - Tarnów 2016  
e-mail: centrum@it.tarnow.pl  
www.it.tarnow.pl  
www.tarnow.travel

Redakcja:

Marcin Pałach, Paweł Rybak  
Fotografie: archiwum TCI,  
Urząd Miasta Tarnowa,  
Paweł Topolski  
oraz atrakcje turystyczne,  
hotele i restauracje.

